



WDCI0

InstaShow™

Manual del usuario



Copyright

Copyright © 2016 de BenQ Corporation. Reservados todos los derechos. Ninguna parte de esta publicación se podrá reproducir, transmitir, transcribir, almacenar en un sistema de recuperación ni traducir a ningún idioma o lenguaje informático de forma alguna o mediante ningún medio, ya sea electrónico, mecánico, magnético, óptico, químico, manual o de cualquier otro tipo, sin el consentimiento previo y por escrito de BenQ Corporation.

Renuncia de responsabilidad

BenQ Corporation no realizará aseveración ni garantía alguna, explícita ni implícita, con respecto al contenido de la presente publicación y renuncia específicamente a toda garantía de comerciabilidad o adecuación para un fin concreto. Asimismo, BenQ Corporation se reserva el derecho a revisar esta publicación y a realizar cambios ocasionalmente en el contenido de la misma, sin ninguna obligación por parte de BenQ de notificar a persona alguna sobre dicha revisión o cambio(s).

Este manual del usuario pretende ofrecer a los clientes información lo más precisa y actualizada posible, y como tal modificará el contenido ocasionalmente sin previo aviso. Por favor, visite www.benq.com para obtener la última versión de este manual.

Las ilustraciones e imágenes de esta guía se incluyen solo a modo de referencia.

BenQ ecoFACTS

BenQ has been dedicated to the design and development of greener product as part of its aspiration to realize the ideal of the “Bringing Enjoyment 'N Quality to Life” corporate vision with the ultimate goal to achieve a low-carbon society. Besides meeting international regulatory requirement and standards pertaining to environmental management, BenQ has spared no efforts in pushing our initiatives further to incorporate life cycle design in the aspects of material selection, manufacturing, packaging, transportation, using and disposal of the products. BenQ ecoFACTS label lists key eco-friendly design highlights of each product, hoping to ensure that consumers make informed green choices at purchase. Check out BenQ's CSR Website at <http://csr.BenQ.com/> for more details on BenQ's environmental commitments and achievements.



Índice

Copyright	2
Renuncia de responsabilidad	2
BenQ ecoFACTS	2
Introducción	4
Características del producto	4
Contenido del paquete	5
Vista general	6
InstaShow Button	6
InstaShow Host	6
Instalación	8
Montaje del InstaShow Host	8
Configuración del InstaShow Host	8
Colocación del InstaShow Host en el techo	9
Colocación del InstaShow Host en un soporte para montaje en el techo	9
Colocación del InstaShow Host sobre una mesa	10
Instalación del InstaShow Host en la pared o en un carro	10
Conexión del cable HDMI y de la corriente	11
Montaje del adaptador	11
Conexión del cable HDMI	12
Suministro de corriente a través de una toma USB de tipo A (5 V/1,5 A)	12
Suministro de corriente a través de un adaptador de corriente	13
Configuración y suministro de corriente del InstaShow Button	13
Uso del cable USB A(F) a USB A(M)	15
Emparejamiento entre el InstaShow Button y el InstaShow Host	16
Cuando el InstaShow Host esté colocado en la mesa	16
Activación del InstaShow Host	18
Almacenamiento de los InstaShow Buttons en la base	18
Iniciar y detener la presentación	19
Preparación	19
Iniciar una presentación	19
Presentación en espera	21
Reproducir vídeo con InstaShow™	22
Solución de problemas	24
Especificación del producto	29

Introducción

InstaShow™ es un dispositivo inalámbrico para salas de reuniones de empresas. Los usuarios esperan que los dispositivos respondan al instante, que las aplicaciones se inicien y se puedan controlar fácilmente, y que la información esté disponible siempre que la necesiten. InstaShow™ permite saltarse los complicados pasos de configuración de direcciones IP, instalación de controladores, ejecución de aplicaciones, selección de opciones, etc. para ofrecer rápidamente una calidad visual estable y profesional que permitirá a los equipos colaborar con confianza y libertad. InstaShow™ es una solución única basada en hardware y sin los problemas del software, ya que permite una compatibilidad universal y flexibilidad en el uso de las pantallas.

Características del producto

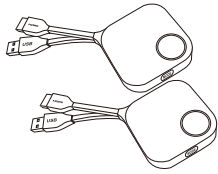
InstaShow™ presenta las siguientes características:

Características	Descripción
Auténtico Plug & Play	Tan solo tendrá que conectar InstaShow™ a los puertos USB y HDMI y pulsar el botón para iniciar la presentación directamente.
Sin software	InstaShow™ no requiere la instalación ni ejecución de ningún software. No es necesario configurar ni ajustar nada, ni esperar a que se abra ninguna ventana emergente. Simplemente conecte su PC o Mac e inicie directamente su presentación.
InstaVideo	Un cómodo botón permite cambiar entre el modo Presentación y el modo Vídeo para garantizar tanto una productividad precisa como una fluida reproducción de vídeo 1080p (solo desde BenQ). Consulte Reproducir vídeo con InstaShow™ en la página 22 para más información.
Selección automática del canal	InstaShow™ selecciona automáticamente el mejor canal inalámbrico al iniciarse, por lo que garantiza presentaciones fluidas en cualquier entorno.
Wi-Fi 802.11ac	La última Wi-Fi 802.11ac garantiza una transmisión inalámbrica extremadamente fluida sin retardos ni almacenamiento en búfer.
Vídeo y audio	La salida HDMI de InstaShow™ admite sonido estéreo y vídeo hasta Full HD 1080p a 60 Hz sin necesidad de muchos cables ni de configuraciones de controladores.
Rendimiento asegurado	Puede estar tranquilo de que la presentación inalámbrica se desarrollará a la perfección sin necesidad de usar su PC.
Escritorio extendido	Gracias al escritorio extendido de Windows y OSX, podrá disponer de su vista de presentador, sus notas y sus datos de copia de seguridad en la pantalla del portátil mientras realiza la presentación en la pantalla inalámbrica.



- La distancia de transmisión depende del entorno de uso. La distancia indicada se basa en una medición según la línea de visión. Las construcciones de acero, madera, hormigón o ladrillo pueden disminuir la distancia de transmisión.
- De acuerdo con las restricciones reglamentarias de las distintas regiones del mundo, no se pueden usar canales Wi-Fi de países que no se encuentren dentro de la región de compra.

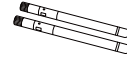
Contenido del paquete



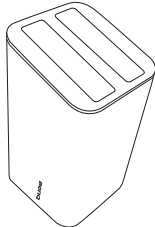
InstaShow Buttons



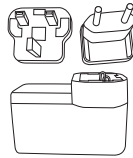
InstaShow Host



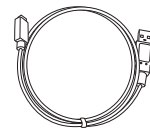
2 antenas



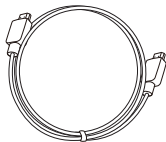
Base



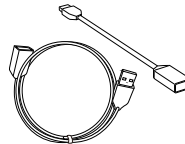
Adaptador y enchufes



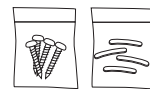
Cable: USB A(M) a Micro B(M)



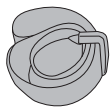
Cable: HDMI A(M) a A(M)



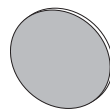
Cable: USB A(F) a USB A(M)



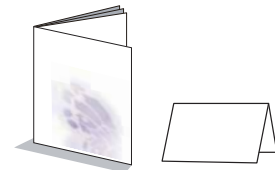
Tornillos y patas de goma



Cinta de velcro



Esponja redonda con adhesivo de doble cara



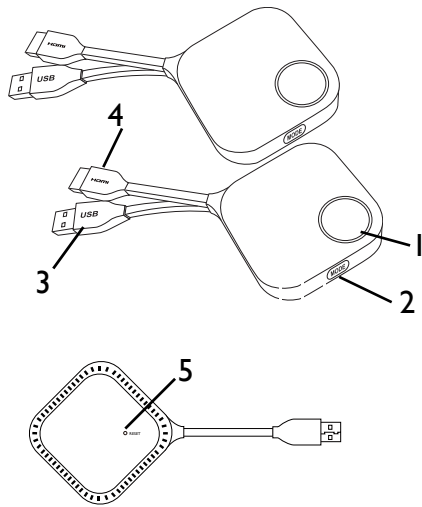
Guía de inicio rápido y Declaración de seguridad



- Los accesorios disponibles y las imágenes que aparecen aquí pueden variar con respecto al contenido real y el producto suministrado para su región.
- Utilice accesorios originales para garantizar la compatibilidad.
- Mantenga el producto y los accesorios siempre lejos del alcance de los niños.

Vista general

InstaShow Button



Parte inferior del InstaShow Button

1. Tecla de presentación con indicador LED

Pulse para iniciar o detener la presentación.

2. Tecla MODE

Pulse para iniciar el emparejamiento con el InstaShow Host o bien alternar entre el modo Vídeo y el modo Presentación.

3. Conector USB 3.0

Permite la conexión con un ordenador o portátil.

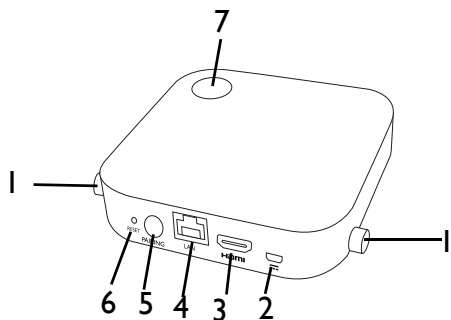
4. Conector HDMI 1.4

Permite la conexión con un ordenador o portátil.

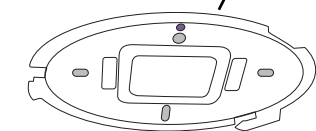
5. RESET

Introduzca un elemento puntiagudo en el orificio **RESET** para reiniciar el dispositivo si este deja de responder.

InstaShow Host



Orificio para la alineación



Tapa del InstaShow Host

1. Piezas de sujeción para las antenas

Consulte [Montaje del InstaShow Host en la página 8](#) para más información.

2. Puerto DC 1,5A

Permite conectar un adaptador o una pantalla utilizando un cable USB A(M) a Micro B(M).

3. Puerto HDMI

Permite conectar una pantalla usando un cable HDMI A(M) a A(M).

4. Puerto LAN

Permite a los usuarios acceder a la administración web a través de la red.

5. Tecla PAIRING

Pulse para iniciar el emparejamiento con el InstaShow Button.

6. RESET

Introduzca un elemento puntiagudo en el orificio **RESET** para reiniciar el dispositivo si este deja de responder.

7. Botón de encendido/apagado con indicador LED

Pulse para encender o apagar el InstaShow Host.

8. Tapa

Consulte [Colocación del InstaShow Host en el techo en la página 9](#) para más información.

Indicadores LED del InstaShow Button y del InstaShow Host

Consulte la siguiente tabla para ver una descripción detallada de los indicadores y del estado del InstaShow Button y del InstaShow Host.

Indicador LED del InstaShow Button	Descripción de estado
Azul estático	El dispositivo está realizando una presentación.
Azul parpadeando	El dispositivo está en proceso de emparejamiento durante 10 segundos.
Verde parpadeando	El dispositivo está actualizando el firmware.
Verde estático	El dispositivo está conectado y funciona normalmente.
Rojo parpadeando	El dispositivo está intentando conectar con el InstaShow Host o tiene algún problema.
Rojo estático	El dispositivo se está iniciando.
Desactivado	El dispositivo está apagado.
Rojo parpadeando rápido	Se ha activado el proceso de reinicio.

Indicador LED del InstaShow Host	Descripción de estado
Azul estático	El dispositivo conectado está realizando una presentación.
Azul parpadeando	El dispositivo está en proceso de emparejamiento durante dos minutos.
Verde parpadeando	El dispositivo está actualizando el firmware.
Verde estático al 50%	El dispositivo está en el modo de espera de red.
Verde estático	El dispositivo está encendido y listo para conectarse.
Rojo parpadeando	El dispositivo tiene algún problema.
Rojo estático	El dispositivo se está iniciando.
Desactivado	El dispositivo está apagado.
Rojo parpadeando rápido	Se ha activado el proceso de reinicio.

Instalación

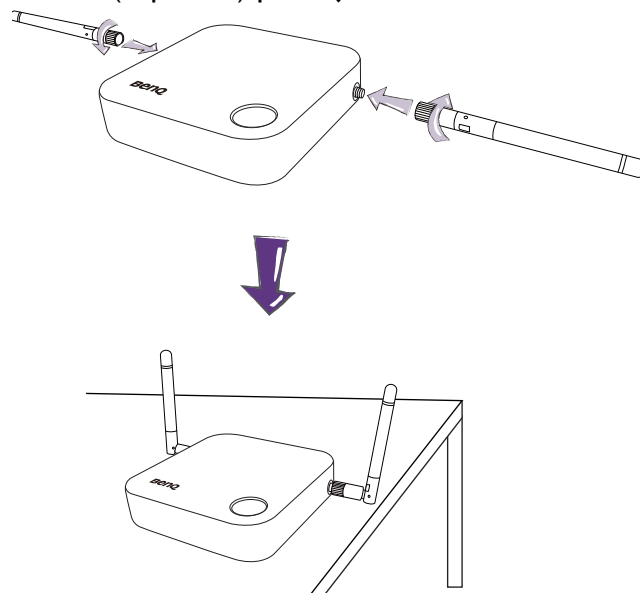
Esta sección le guiará para preparar la unidad antes de su uso inicial.

Dado que su InstaShow™ funciona con distintas pantallas, los pasos necesarios para completar la instalación pueden variar según el entorno real y las especificaciones de su pantalla. Siga los procedimientos que se indican a continuación y consulte las secciones especificadas para más información.

1. Monte el dispositivo InstaShow Host con las antenas. Consulte [Montaje del InstaShow Host en la página 8](#) para más información.
2. Conecte el InstaShow Host a la pantalla y enciéndalos correctamente. Consulte [Configuración del InstaShow Host en la página 8](#) y [Conexión del cable HDMI y de la corriente en la página 11](#) para más información.
3. Conecte el InstaShow Button a los dispositivos que desee y enciéndalos correctamente. Consulte [Configuración y suministro de corriente del InstaShow Button en la página 13](#) para más información.
4. Asegúrese de que se han encendido todos los dispositivos conectados. Pulse el botón de fuente de la pantalla y asegúrese de que se transmite la señal del dispositivo conectado a la entrada HDMI. Consulte [Emparejamiento entre el InstaShow Button y el InstaShow Host en la página 16](#) para más información.

Montaje del InstaShow Host

Monte el InstaShow Host con dos antenas girando las antenas en el sentido de las agujas del reloj (derecha) y en sentido contrario (izquierda) para fijarlas bien.

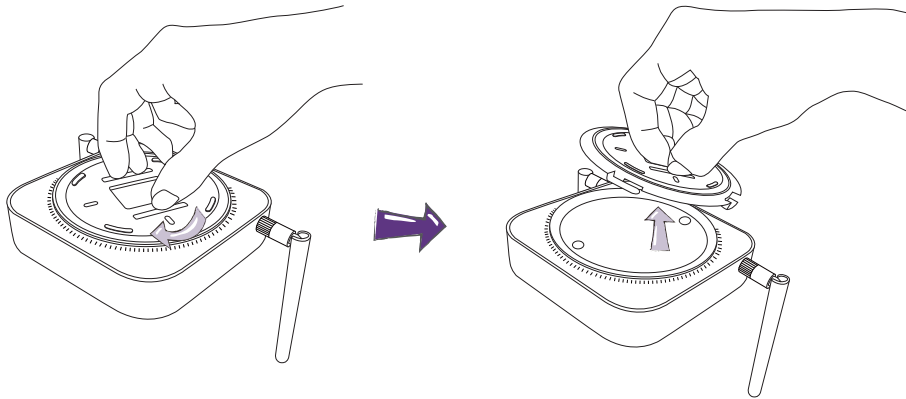


Configuración del InstaShow Host

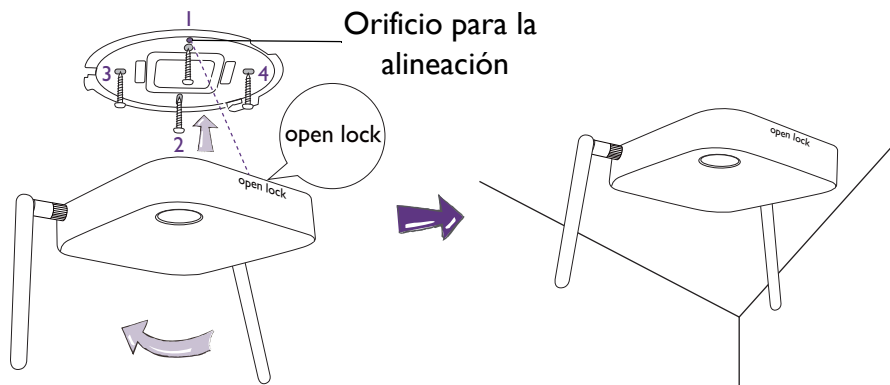
El InstaShow Host se puede colocar de cuatro maneras diferentes.

Colocación del InstaShow Host en el techo

1. Gire la tapa en el sentido de las agujas del reloj hasta que la quite del InstaShow Host.



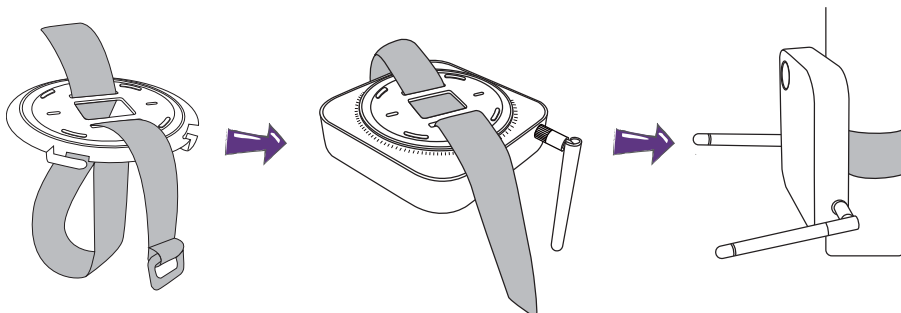
2. Coloque la tapa en el techo y localice el orificio para la alineación.
3. Use los tornillos facilitados para fijar la tapa al techo.
4. Fije el tornillo del primer orificio (1).
5. Siga las instrucciones de la ilustración que aparece a continuación para fijar los tornillos de los otros orificios (2-4).
6. Gire el InstaShow Host en sentido contrario a las agujas del reloj para que éste quede sujeto a la tapa.



Colocación del InstaShow Host en un soporte para montaje en el techo

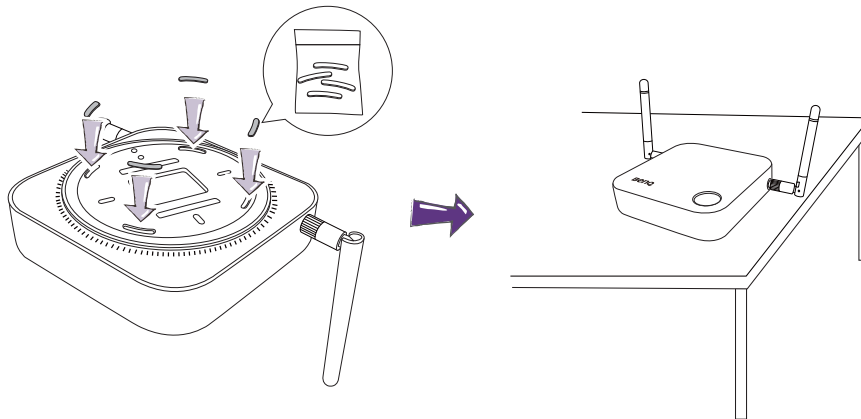
Si la pantalla está montada en el techo:

1. Fije el InstaShow Host al soporte para montaje en el techo utilizando la cinta de velcro proporcionada.
2. Fije el InstaShow Host al soporte de montaje.
3. Utilice la cinta de velcro suministrada para fijar el soporte de montaje y el InstaShow Host al soporte para montaje en el techo tal y como se indica en la ilustración.



Colocación del InstaShow Host sobre una mesa

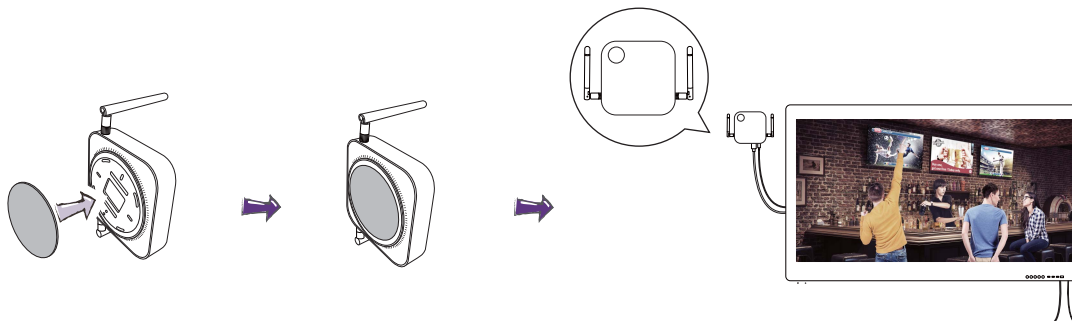
Si la pantalla está colocada sobre una mesa, introduzca las patas de goma en los orificios de la tapa del InstaShow Host y colóquelo justo al lado de la pantalla.



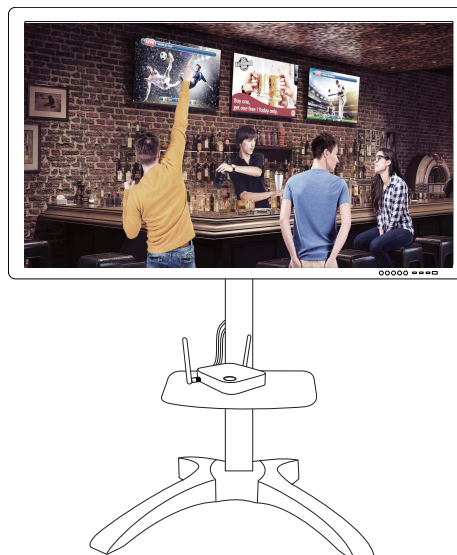
Instalación del InstaShow Host en la pared o en un carro

Si necesita instalar el InstaShow Host cerca de una pantalla:

1. Fije la esponja redonda con adhesivo de doble cara proporcionada a la tapa del InstaShow Host.
2. Fije el InstaShow Host a la pared cerca de la pantalla.
3. Mantenga las antenas alejadas de cualquier obstrucción de señal.



También puede colocar el InstaShow Host sobre un carro de pantalla móvil. Consulte la ilustración.



Conexión del cable HDMI y de la corriente

Una vez que haya colectado el InstaShow Host correctamente cerca de la pantalla, conecte el cable HDMI y la corriente para garantizar la transmisión de la señal.

Para suministrar corriente al InstaShow Host, realice una de las siguientes acciones.

Monte el adaptador. Consulte [Montaje del adaptador en la página 11](#) para más información.

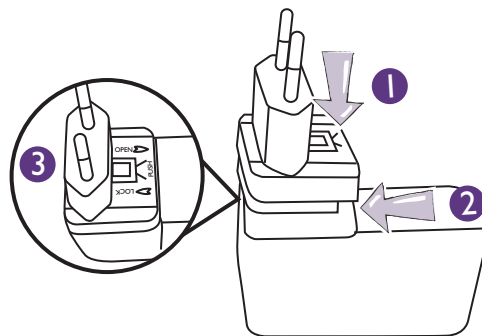
- Algunos modelos de proyector BenQ pueden estar provistos de una toma USB de tipo A (5 V/ 1,5 A) para suministrar la corriente necesaria al InstaShow Host. Consulte [Suministro de corriente a través de una toma USB de tipo A \(5 V/1,5 A\) en la página 12](#) para más información.
- En el caso de los modelos de pantalla sin toma USB de tipo A (5 V/1,5 A) para suministrar la corriente, consulte [Suministro de corriente a través de un adaptador de corriente en la página 13](#) para más información.

Montaje del adaptador

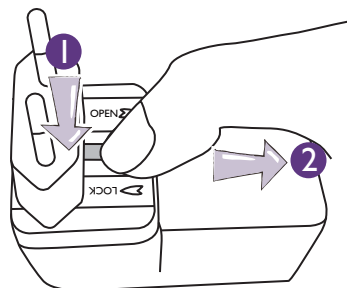
Todos los adaptadores de InstaShow™ incluyen dos tipos de enchufe en la caja: uno europeo estándar y otro británico estándar.

Para conectar el enchufe que prefiera, siga estos pasos.

1. Alinee e inserte el enganche inferior en el adaptador.
2. Presione hasta que el enchufe quede bien encajado en el adaptador.
3. El adaptador estará bien montado cuando se oiga un clic.



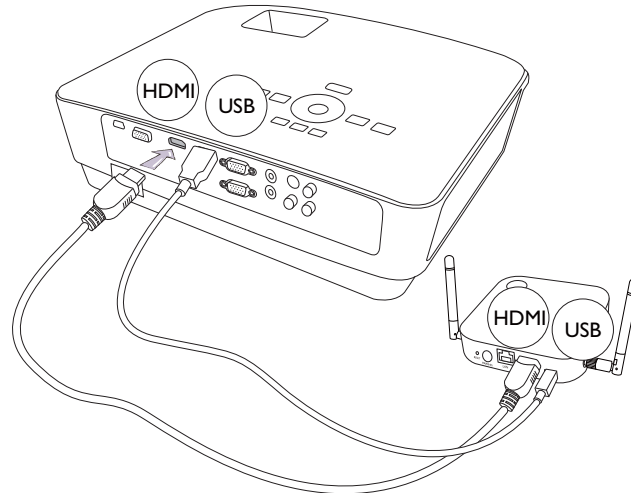
Para desconectar el enchufe, siga estos pasos.



1. Presione el enclavamiento del centro.
2. Tire hacia abajo para separar el enchufe.

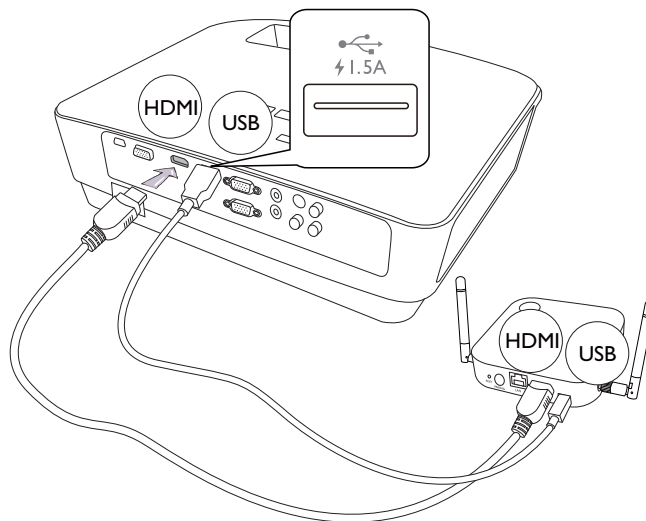
Conexión del cable HDMI

Conecte el cable HDMI a la toma de salida HDMI del InstaShow Host y a la toma de entrada HDMI del proyector.



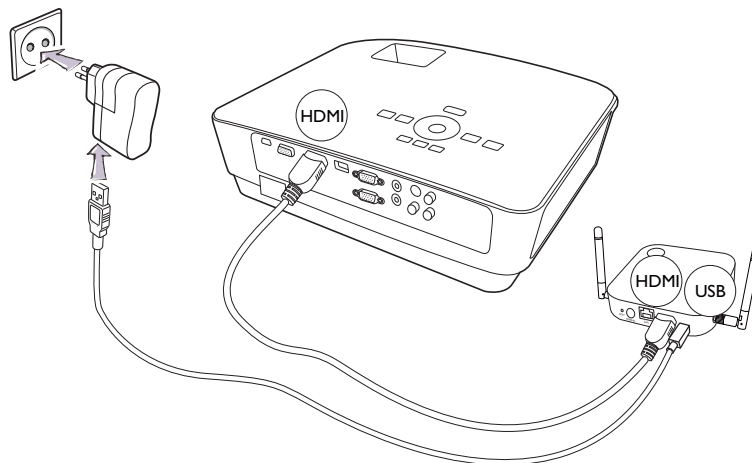
Suministro de corriente a través de una toma USB de tipo A (5 V/1,5 A)

Simplemente conecte un extremo del cable USB facilitado a la toma mini USB del InstaShow Host y el otro extremo a la toma USB de tipo A (1,5 A) del proyector BenQ. Consulte la ilustración.



Suministro de corriente a través de un adaptador de corriente

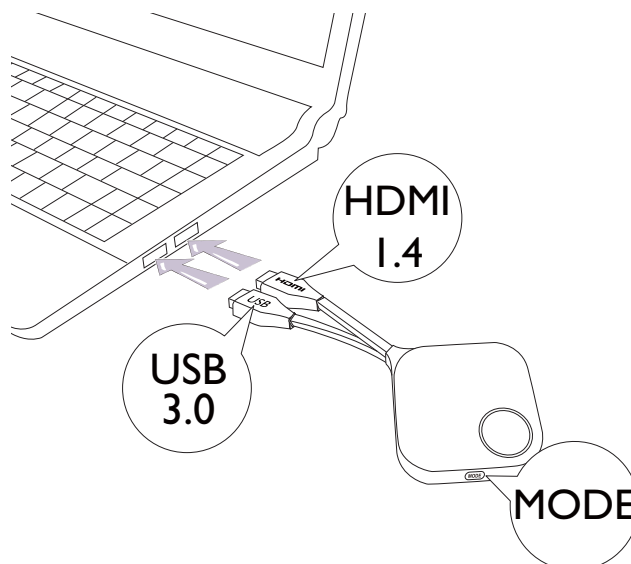
Conecte el adaptador de corriente USB facilitado a la toma mini USB del InstaShow Host y el otro extremo a una toma de corriente de pared. El indicador LED del botón de encendido/apagado del InstaShow Host se iluminará en rojo estático cuando el dispositivo se conecte a la corriente.



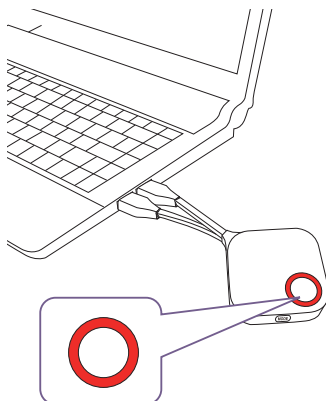
Para productos IFP (Interactive Flat Panel) de BenQ, utilice siempre un adaptador de corriente para conectarlos a la corriente.

Configuración y suministro de corriente del InstaShow Button

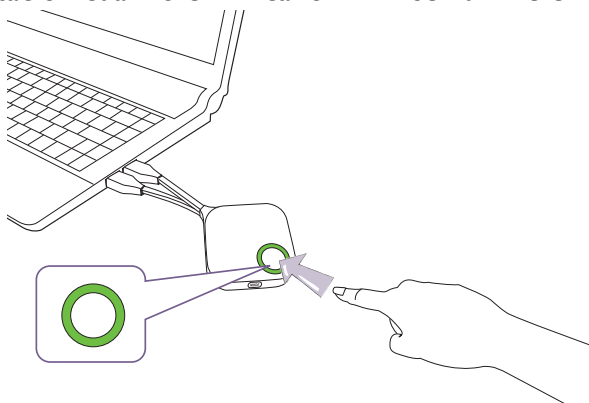
1. Conecte los puertos HDMI y USB del InstaShow Button a las entradas correspondientes de un portátil. Consulte la ilustración.



2. El indicador LED del InstaShow Button se iluminará en rojo cuando el Button esté intentando conectar con el InstaShow Host.



3. Pulse la tecla de presentación cuando el indicador LED se ilumine en verde.

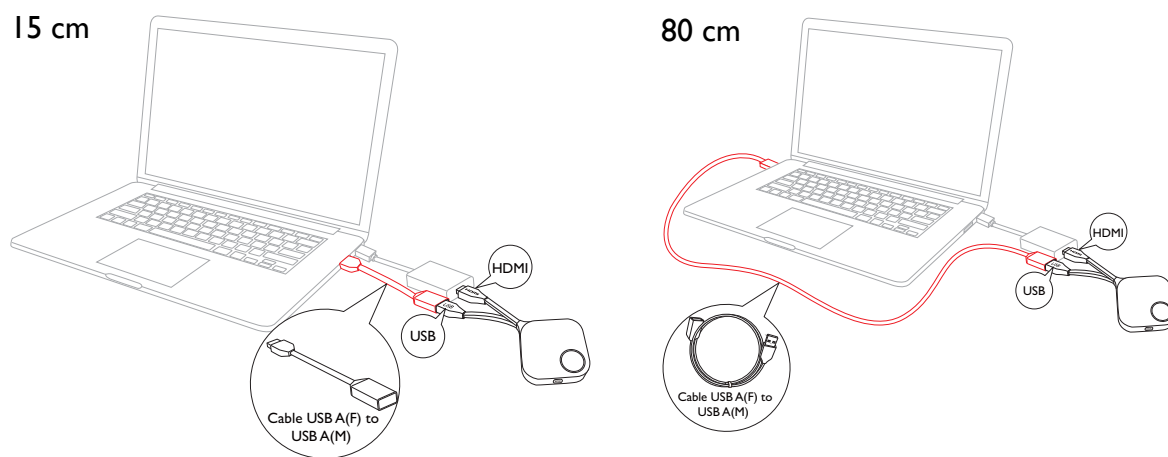


- Sujete el cable del InstaShow Button con cuidado. Un manejo inadecuado puede estropear el dispositivo.
 - Sujete el cable por el conector al insertar o quitar los InstaShow Buttons.
-

Uso del cable USB A(F) a USB A(M)

Se suministran dos cables USB para usuarios de portátil MacBook y Windows. Uno de unos 15 cm, y el otro de unos 80 cm según las circunstancias de uso.

1. Conecte el cable HDMI del InstaShow Button al convertor HDMI de su portátil.
2. Conecte el cable USB A(F) a su portátil.
3. Conecte el conector USB del InstaShow Button al cable USB A(M).



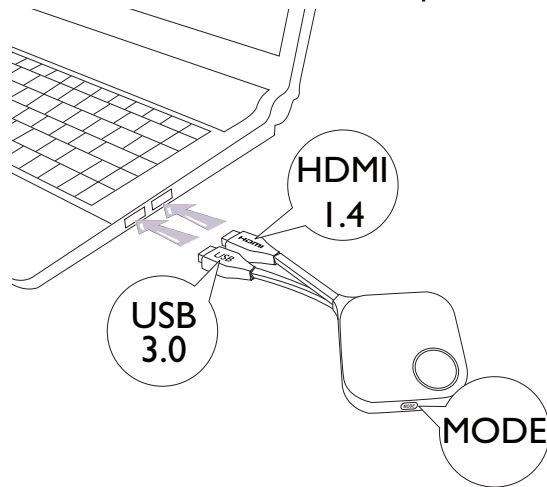
Asegúrese de que su convertor HDMI funciona.

Emparejamiento entre el InstaShow Button y el InstaShow Host

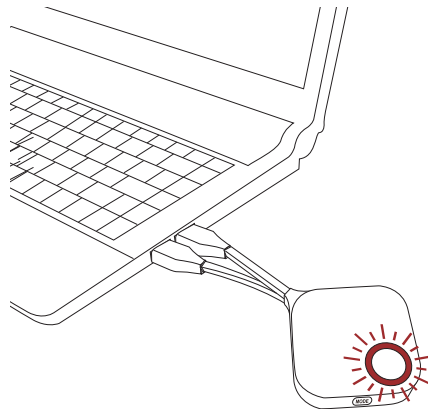
La unidad InstaShow™ incluye un InstaShow Host y dos InstaShow Buttons, los cuales vienen emparejados de fábrica. En ese caso, no es necesario que vuelva a emparejarlos. Sin embargo, si compra dos o más unidades InstaShow™, y desea emparejar un InstaShow Button con otro InstaShow Host, debe seguir estas instrucciones. Si compra un kit InstaShow Button adicional, y desea emparejar los nuevos InstaShow Buttons con su Host, debe seguir estas instrucciones.

Cuando el InstaShow Host esté colocado en la mesa

1. Asegúrese de que su InstaShow Host está listo y conectado a la corriente. Conecte los puertos HDMI y USB del InstaShow Button a las entradas correspondientes de un portátil.

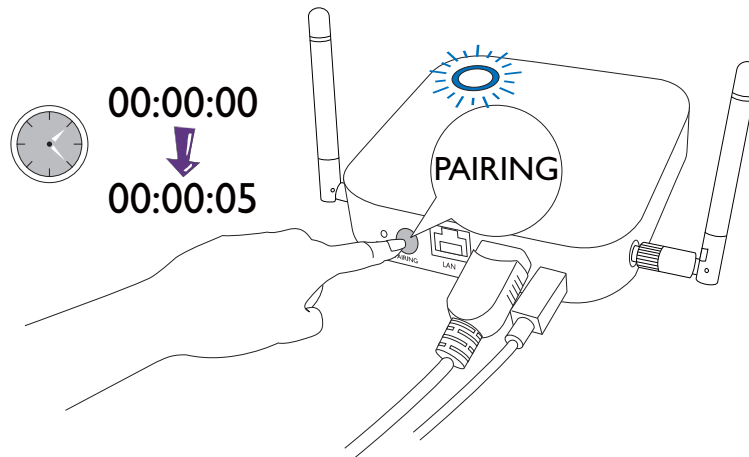


2. Cuando el InstaShow Button se conecte al portátil, el indicador LED del InstaShow Button parpadeará en rojo. El InstaShow Button se encuentra en el modo de emparejamiento, esperando para emparejarse con su InstaShow Host.

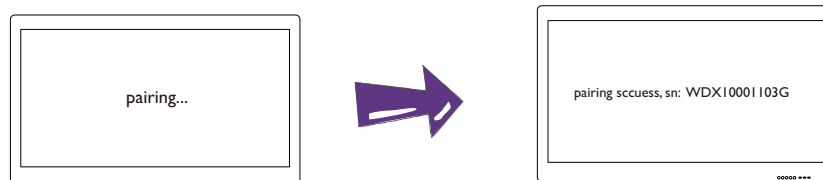
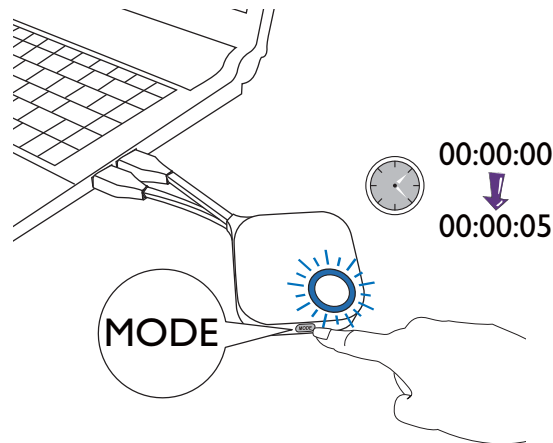


Si un InstaShow Button cercano ya se ha emparejado antes con un InstaShow Host, la luz se volverá verde estática.

3. Pulse la tecla **PAIRING** del InstaShow Host durante cinco segundos y el indicador LED del InstaShow Host parpadeará en azul durante dos minutos, esperando a emparejarse con el InstaShow Button.



4. Pulse la tecla **MODE** del lateral del InstaShow Button durante cinco segundos. El indicador LED del InstaShow Button parpadeará en azul durante 10 segundos aproximadamente. El proceso de emparejamiento está en curso. Se mostrará el mensaje "emparejando" en la pantalla.



Las imágenes se incluyen solo como referencia. Cada producto tiene un número de serie diferente.

5. El indicador LED del InstaShow Button se iluminará en color verde estático cuando el InstaShow Host y el InstaShow Button se hayan emparejado correctamente.



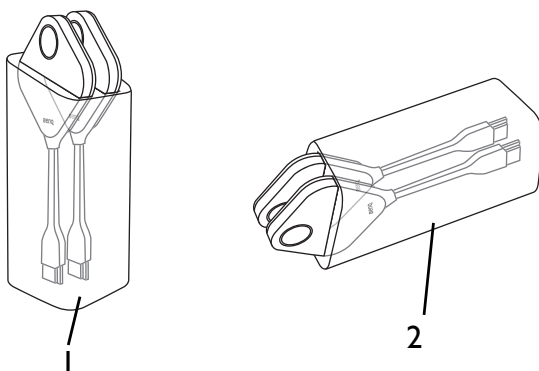
El número máximo de InstaShow Buttons que se pueden emparejar con un InstaShow Host son 16.

Activación del InstaShow Host

Cuando el indicador de corriente del InstaShow Host se vuelva verde estático al 50%, pulse la tecla de presentación del InstaShow Button para iniciar la presentación y InstaShow Host se activará automáticamente.

Almacenamiento de los InstaShow Buttons en la base

Existen dos formas de almacenar los InstaShow Buttons en la base. Coloque los InstaShow Buttons en la base en posición (1) y en posición horizontal (2). Consulte la ilustración.



Iniciar y detener la presentación

En esta sección se le indicará cómo iniciar y detener una presentación utilizando InstaShow™.

Preparación

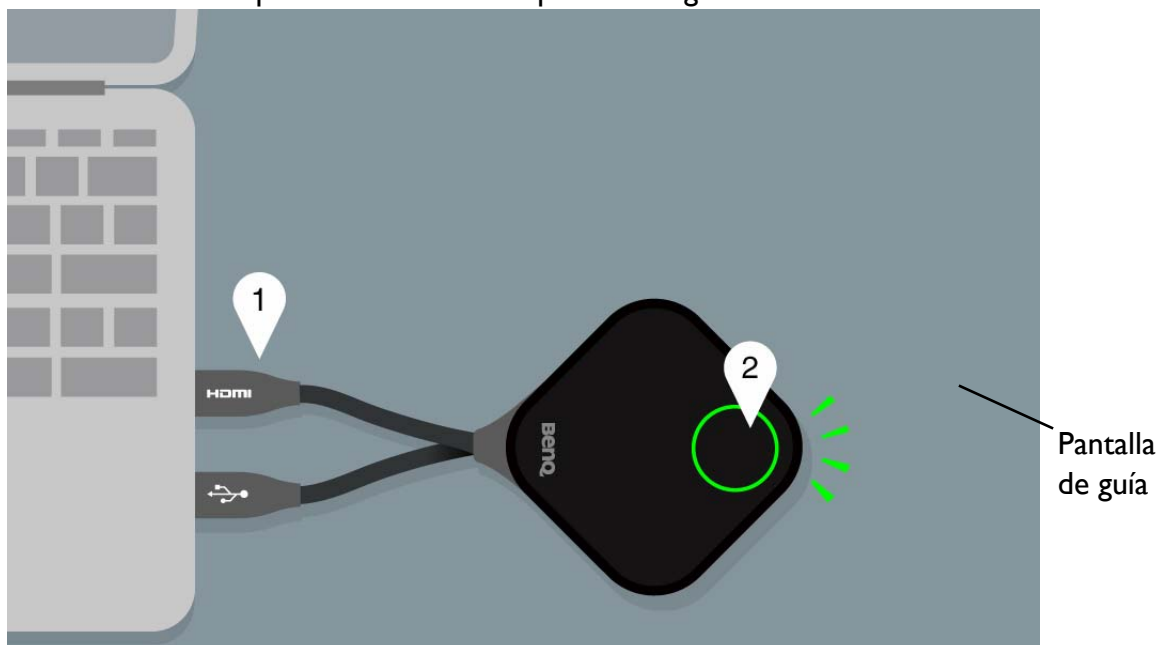
Asegúrese de que todos los dispositivos conectados están encendidos y listos para la presentación.

Dado que puede utilizar su unidad InstaShow™ con distintos proyectores, pantallas IFP, televisores o monitores con puertos HDMI estándar, los pasos necesarios para iniciar una presentación pueden variar según el entorno real y las especificaciones de su pantalla. Siga los procedimientos que se indican a continuación y consulte las secciones especificadas para más información.

1. Para iniciar una presentación, consulte [Iniciar una presentación en la página 19](#) para obtener más información.
2. Para detener una presentación, consulte [Presentación en espera en la página 21](#) para obtener más información.
3. Para más información sobre InstaVideo, consulte [Reproducir vídeo con InstaShow™ en la página 22](#).

Iniciar una presentación

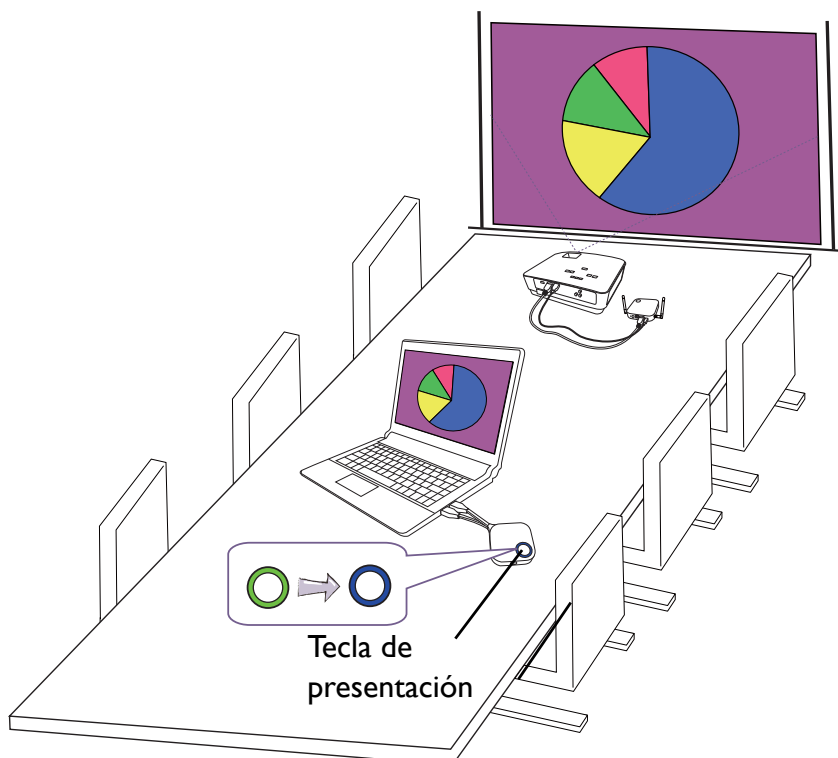
1. Asegúrese de que el InstaShow Host está encendido. Consulte [Conexión del cable HDMI y de la corriente en la página 11](#) para más información.
2. Elija la fuente HDMI en la pantalla. Puede ver la pantalla de guía.



3. Siga las instrucciones de la pantalla de guía para suministrar corriente al InstaShow Button. También puede ver [Configuración y suministro de corriente del InstaShow Button en la página 13](#) para más información. El indicador LED del InstaShow Button se iluminará en color verde estático cuando el InstaShow Button esté conectado y funcione correctamente. Luego verá la pantalla de espera.



4. Para iniciar la presentación, pulse la tecla de presentación.
5. El dispositivo inicia la presentación, y el indicador LED del InstaShow Button se ilumina en color azul estático.



- Asegúrese de que la distancia de transmisión entre el InstaShow Button y el InstaShow Host no supere los 8 metros y no hay obstáculos.
- InstaShow™ es compatible con la función de reflejar un escritorio extendido de los MacBook y los portátiles Windows.

Presentación en espera

1. Para detener la presentación, pulse la tecla de presentación.
2. El dispositivo detiene la presentación y el indicador LED del InstaShow Button se ilumina en verde.
3. Los usuarios pueden pulsar la tecla de presentación para volver a la presentación.

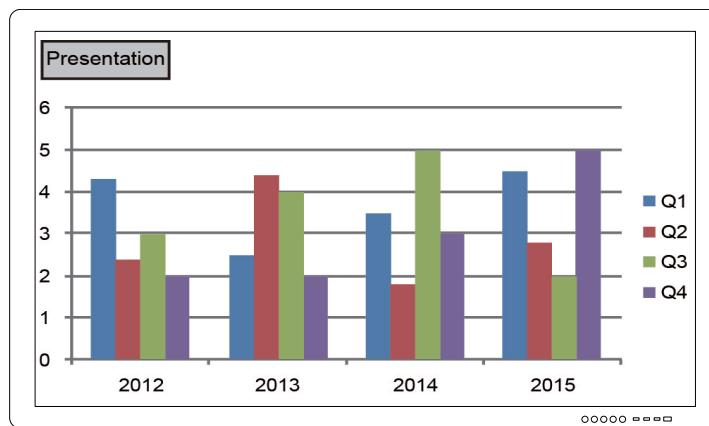


Reproducir vídeo con InstaShow™

Nuestra exclusiva función InstaVideo optimiza la configuración audiovisual de la unidad InstaShow™ para que sea posible cambiar instantáneamente del modo **Presentación** al modo **Video** con sonido estéreo con solo hacer clic en un botón, sin necesidad de solicitar ayuda al departamento informático, ni de cables, ni de complejas configuraciones de software. Dado que permite a los presentadores personalizar rápidamente la proyección para lograr una productividad precisa y una reproducción inalámbrica fluida de vídeo Full HD 1080p, los usuarios pueden combinar sin dudar texto, gráficos y tablas, imágenes, y archivos de audio y vídeo con el fin de optimizar la eficacia de sus reuniones.

InstaVideo presenta dos modos: el modo **Presentación** y el modo **Video**.

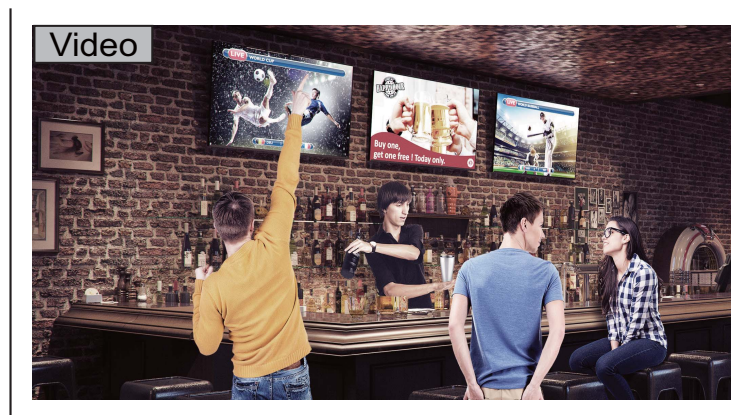
1. El modo predeterminado es el modo **Presentación**. Este modo permite presentar claros archivos de documentos.



2. Si desea que su vídeo Full HD 1080p se proyecte a la perfección, cambie al modo **Video** pulsando la tecla **MODE** para continuar.



3. Puede ver el mensaje **Video** en la esquina superior izquierda de la pantalla. Ahora puede reproducir sin problemas vídeos Full HD 1080p.



InstaShow™ está destinado principalmente al uso de presentaciones profesionales con documentos como PowerPoint, Word, Excel, PDF y clips de vídeo en Full HD. Si los usuarios desean un sistema de visualización de vídeo inalámbrico de cine en casa, póngase en contacto con su agente local para que le informe sobre el producto BenQ WDP02 para el uso en casa.

Solución de problemas

Categoría	Problema	Causa	Solución
Su pantalla	Su pantalla no aparece en la visualización al pulsar el InstaShow Button.	El sistema está bloqueado.	Administración web > Configuración avanzada > Bloqueo de pantalla > Deshabilitar
		El InstaShow Button se está conectado a otro InstaShow Host.	Debería volver a emparejar el InstaShow Button con el InstaShow Host.
		No ha mantenido pulsado el botón el tiempo suficiente.	Mantenga pulsada la tecla de presentación hasta que el indicador LED pase de verde a azul.
	La pantalla se queda en blanco o parpadea cuando el InstaShow Host está realizando una presentación (la conexión a la corriente a través de USB tipo A no está garantizada con 5 V 1,5 A).	Suministro de corriente insuficiente	Cambie el suministro de corriente del InstaShow Host a un adaptador de corriente.

Categoría	Problema	Causa	Solución
Su pantalla	La pantalla presenta un importante retardo y el audio se entrecorta en ocasiones.	Suministro de corriente insuficiente para el InstaShow Button. Puede que se esté usando un portátil antiguo con un puerto USB 2.0 como suministro de corriente para el InstaShow Button.	<ul style="list-style-type: none"> • Asegúrese de que utiliza un USB 3.0 como suministro de corriente del InstaShow Button. • Si el puerto USB 2.0 es la única opción para el suministro de corriente del InstaShow Button, pruebe a reducir el consumo eléctrico del InstaShow Button cambiando del Modo de calidad de imagen al modo Potencia baja en la administración web.
		Interferencia de Wi-Fi o atenuación de la señal	<ul style="list-style-type: none"> • Asegúrese de que la distancia de transmisión es inferior a 8 m y no hay obstáculos. • Reinicie el InstaShow Host para volver a buscar el canal Wi-Fi 5G. • Inicie sesión en la Administración web > Red inalámbrica > Configuración de radio Wi-Fi > active el botón Volver a examinar.
	Cuando el InstaShow Button está realizando una presentación, aparece en la pantalla el mensaje "sin señal" del InstaShow Host.	La conexión HDMI entre su portátil y el InstaShow Button es débil.	Vuelva a conectar el cable HDMI del InstaShow Button.
		Su portátil no detecta el segundo monitor.	<ul style="list-style-type: none"> • Vuelva a conectar el cable USB del InstaShow Button. • Reinicie el portátil.
	Aparece la pantalla, pero no se reproduce el audio en el sistema de audio de la sala de reuniones.	La señal de audio de su portátil está silenciada.	Haga clic con el botón derecho en el icono de altavoz y desactive el silencio.
		La salida de audio del portátil no se ha ajustado en la pantalla secundaria (InstaShow™) desde el EDID del InstaShow Button.	Cambie la salida de audio predeterminada a la segundo pantalla (InstaShow™) en el portátil.

Categoría	Problema	Causa	Solución
InstaShow Button	Su contenido desaparece de la pantalla y el indicador LED del InstaShow Button parpadea en rojo.	Se pierde la conexión inalámbrica entre el InstaShow Button y el InstaShow Host.	<ol style="list-style-type: none"> 1. El InstaShow Host restaurará automáticamente la conexión Wi-Fi. 2. Si esto falla, el indicador LED de su InstaShow Button empezará a parpadear en rojo. 3. Desconecte el InstaShow Button del portátil y vuelva a intentarlo.
		Interferencia de Wi-Fi o atenuación de la señal	Asegúrese de que la distancia de transmisión es inferior a 8 m y no hay obstáculos.
	El indicador LED del InstaShow Button parpadea en rojo cuando está encendido.	El InstaShow Host aún no se ha encendido.	Asegúrese de que el InstaShow Host está encendido.
		El InstaShow Host no se ha emparejado con el InstaShow Button.	El InstaShow Host debería volver a emparejarse con el InstaShow Button.
		Interferencia de Wi-Fi o atenuación de la señal	Asegúrese de que la distancia de transmisión es inferior a 8 m y no hay obstáculos.
	El indicador LED del InstaShow Button siempre está apagado.	No hay suministro de corriente.	Compruebe el puerto USB de su portátil. Si el puerto no funciona, pruebe otros puertos USB.
	El InstaShow Button a veces se reinicia automáticamente.	Suministro de corriente insuficiente	<ul style="list-style-type: none"> • Asegúrese de que utiliza USB 3.0 como suministro de corriente del InstaShow Button. • Si el puerto USB 2.0 es la única opción para el suministro de corriente del InstaShow Button, pruebe a reducir el consumo eléctrico del InstaShow Button cambiando el Modo de calidad de imagen al modo Potencia baja en la Administración web.

Categoría	Problema	Causa	Solución
InstaShow Host	No aparece nada en la pantalla.	La pantalla está apagada.	Encienda la pantalla.
		Se ha seleccionado la entrada incorrecta.	Seleccione la entrada correcta.
		El cable de la pantalla no está bien conectado.	Vuelva a insertar el cable HDMI entre el InstaShow Host y el dispositivo de visualización.
		La pantalla no muestra la resolución de salida del InstaShow Host a 720p en la "pantalla de guía" o en la "pantalla de espera".	Sustituya la pantalla por una nueva que admita la resolución de salida a 720p.
		El InstaShow Host está en Modo espera red cuando la función de espera de red está habilitada.	Pulse el tecla de presentación del InstaShow Button para iniciar la presentación.
		El InstaShow Host está en el Modo espera HDMI cuando la función de espera de HDMI está habilitada.	Pulse brevemente el botón de encendido del InstaShow Host o encienda la pantalla (conectada al InstaShow Host mediante un cable HDMI). El InstaShow Host se activará automáticamente.
		El InstaShow Host está apagado.	Pulse brevemente el botón de encendido del InstaShow Host.
EDID	Tras conectar el InstaShow Button con su portátil, no se detecta la segunda pantalla (InstaShow™).	Suministro de corriente insuficiente	Cambie el suministro de corriente del InstaShow Host a un adaptador de corriente.
		La conexión HDMI entre su portátil y el InstaShow Button es débil.	Vuelva a conectar el cable HDMI del InstaShow Button.
		Problema del portátil	Reinicie el portátil.
		El InstaShow Button está apagado.	Vuelva a conectar el cable USB del InstaShow Button.

Categoría	Problema	Causa	Solución
Emparejamiento	Aparece en la pantalla el mensaje "error al emparejar" del InstaShow Host cuando el InstaShow Host está intentado emparejarse con el InstaShow Button.	1. Error: 004 2. El InstaShow Host ha alcanzado el número máximo de emparejamientos.	Inicie sesión en la administración web y luego seleccione Estado de emparejamiento > Eliminar Elimine los emparejamientos innecesarios.
		Interferencia de Wi-Fi o atenuación de la señal	Asegúrese de que la distancia de transmisión es inferior a 8 m y no hay obstáculos.
		El InstaShow Button no ha accedido al modo de emparejamiento a tiempo.	Si el InstaShow Host accede al modo de emparejamiento, el InstaShow Button debería acceder también al modo de emparejamiento en un intervalo de dos minutos.
Software Windows	Al presentar un archivo de vídeo con Gom Media Player, la imagen de pantalla completa se corta en dos mitades: superior e inferior.	Reproductor multimedia	Utilice otros reproductores multimedia para reproducir archivos de audio, como, por ejemplo, Windows Media Player.
Administración web	No se puede iniciar sesión	Ha olvidado la cuenta o la contraseña.	1. Reinicie el host InstaShow. 2. La cuenta de inicio de sesión predeterminada es: admin 3. La contraseña de inicio de sesión predeterminada es: 0000.
	El portátil no se puede conectar con el SSID con la contraseña correcta mediante Wi-Fi.	El módulo Wi-Fi del portátil no admite 802.11 AC.	El portátil puede conectarse con el InstaShow Host con un cable Ethernet en lugar de con una conexión Wi-Fi.

Especificación del producto

Característica			
Color	Negro		
Salidas de vídeo	HDMI 1.4, cumple con HDCP		
Velocidad de fotogramas	Hasta 30 FPS dependiendo del entorno		
Resolución de salida	Intervalo de vídeo: 1280 x 720 (720p), 1920 x 1080 (1080p) Intervalo de PC: 800 x 600, 1024 x 768, 1280 x 768, 1280 x 1024, 1280 x 960, 1360 x 768, 1440 x 900, 1400 x 1050, 1680 x 1050		
Resolución de entrada	Hasta 1920 x 1080		
Número de conexiones simultáneas	16 unidades		
Audio	Calidad de radio estéreo de 16 bits y 48 KHz		
Protocolo de transmisión inalámbrica	IEEE 802.11ac, 5 GHz, 2T2R		
Velocidad de datos inalámbrica	Hasta 400 Mbps		
Banda de frecuencias	5 GHz		
Protocolo de autenticación	WPA2 (WPAS-PSK (clave previamente compartida) / WPA2-Enterprise)		
Seguridad (cifrado)	AES 128 bits		
Plataforma compatible	Windows, MAC, Chrome. Cualquier sistema operativo admite el estándar HDMI 1.4		
Alcance	Máx. 8 m entre el InstaShow Button y el InstaShow Host		
Intervalo de temperatura	En funcionamiento: de 0°C a +40°C (de +32°F a +104°F)		
	Almacenamiento: de -10°C a +60°C (de +14°F a +140°F)		
Humedad	Almacenamiento: de 5% a 90% de humedad relativa, sin condensación		
	Funcionamiento: de 10% a 80% de humedad relativa, sin condensación		
InstaShow Button			
Cable	USB tipo A, cable HDMI	Fuente de alimentación	CC 5 V ± 10%, 0,9 A
Botón de reinicio	x1	Consumo eléctrico	normal: 4,5 W
Tecla de modo	x1	Dimensiones	84,5*189,55*19,9 mm
LED	Rojo (iniciándose), Verde (conectado a Wi-Fi), Azul (realizando presentación)	Peso	100 g
InstaShow Host			
Botón de encendido/apagado	x1	Fuente de alimentación	CC 5 V ± 10%, 1,5 A

Característica			
Tecla de emparejamiento	x1	Consumo eléctrico	Normal: 5 W
LAN	x1 (10/100 Mbps)		Red en espera: 2 W
Salida de vídeo	x1 HDMI 1.4 (vídeo y audio)		HDMI en espera: 0,02 W
Toma de alimentación de CC	x1 (micro USB)	Dimensiones	110*110*27 mm (99 mm con antena, no incluye antena y patas de goma)
LED	Rojo (iniciándose), Verde (listo para conexión), Azul (realizando presentación)	Peso (incluida antena)	150 g
Base			
Dimensiones	85*97,5*170,4 mm	Peso	630 g